

MAESTRIA+ 50 io

RU Инструкции

Ref. 5126054A



HOME MOTION by
somfy®

ВЕРСИЯ ЯВЛЯЕТСЯ ПЕРЕВОДОМ

Это заводское руководство применимо ко всем версиям MAESTRIA+ 50 io, имеющимся в действующем каталоге.

1. ОГЛАВЛЕНИЕ

1. Предварительная информация	87	3. Эксплуатация и техническое обслуживание	96
1. 1. Область применения	87	3. 1. Функции «Вверх» и «Вниз»	96
1. 2. Ответственность	87	3. 2. Функция СТОП	96
2. Установка	88	3. 3. Предпочтительное положение (my)	96
2. 1. Монтаж	88	3. 4. Натяжение полотна	96
2. 2. Прокладка кабелей	89	3. 5. Работа с датчиками	97
2. 3. Пуско-наладочные работы	89	3. 6. Советы и рекомендации по эксплуатации	97
2. 4. Советы и рекомендации по установке	94	4. Технические данные	98

1. ПРЕДВАРИТЕЛЬНАЯ ИНФОРМАЦИЯ

1. 1. ОБЛАСТЬ ПРИМЕНЕНИЯ

Привод MAESTRIA+ 50 предназначен для моторизации любых типов наружных вертикальных рулонных штор.

Специалист по электроприводам и автоматизации жилых помещений обязан убедиться в том, что моторизованное изделие после монтажа отвечает нормам, действующим в стране эксплуатации, таким как, например, стандарт на наружные рулонные шторы EN 13561.

1. 2. ОТВЕТСТВЕННОСТЬ

Прежде чем установить и использовать моторизованное изделие, внимательно прочитайте это руководство. Помимо приведенных здесь инструкций необходимо также соблюдать инструкции, подробно описанные в прилагаемом документе **Инструкции по технике безопасности**.

Система моторизации должна устанавливаться специалистом по электроприводам и автоматизации жилых помещений в соответствии с инструкциями Somfy, а также нормами и правилами, применимыми в стране эксплуатации.

Любое использование моторизованного изделия в иной области применения, чем та, что описана здесь, запрещено. Любое несоблюдение инструкций, описанных в этом руководстве, и в прилагаемой **Инструкции по технике безопасности**, исключит любую ответственность и гарантию Somfy.

Установщик обязан информировать клиентов об условиях использования и технического обслуживания системы моторизации и должен передать им инструкции по эксплуатации и техническому обслуживанию, а также прилагаемые **Инструкции по технике безопасности**, после установки системы моторизации. Любая операция послепродажного обслуживания на системе моторизации требует участия специалиста по электроприводам и автоматизации жилых помещений.

Если при установке системы моторизации возникнут сомнения или потребуются дополнительная информация, обратитесь за консультацией к сотруднику Somfy или на сайт www.somfy.ru.



Предупреждение по безопасности!





Внимание!




Информация

2. УСТАНОВКА


 Инструкции, которым **в обязательном порядке** должен следовать специалист по электроприводам и автоматизации жилых помещений, выполняющий установку системы моторизации.

 Никогда не роняйте привод, не ударяйте, не сверлите корпус и не погружайте в жидкость.

 Установите индивидуальное устройство управления для каждого привода.

2. 1. МОНТАЖ

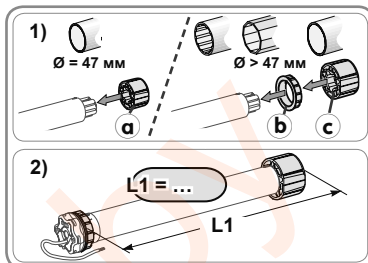
2. 1. 1. Подготовка привода

 Убедитесь в том, что внутренний диаметр вала не менее 47 мм.

1) Подготовьте принадлежности, необходимые для установки привода в вал:

- либо только переходник **a**,
- либо адаптер **b** и переходник **c**.

2) Измерьте расстояние (**L1**) между торцом адаптера и внешней кромкой переходника.

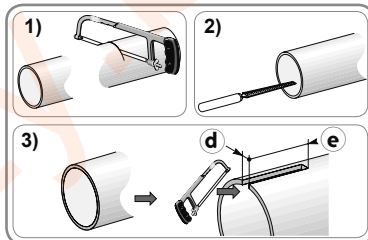


2. 1. 2. Подготовка вала

1) Отрежьте вал на нужную длину в зависимости от размера изделия.

2) Зачистите срез вала и удалите опилки.

3) Для круглых валов сделайте вырез со следующими размерами: **d** = 4 мм; **e** = 28 мм.




2. 1. 3. Сборка привода с валом

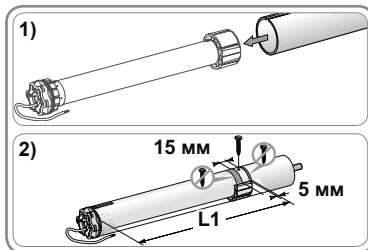
1) Вставьте привод в вал. При применении круглых валов совместите вырез вала с выступом адаптера.

2) Переходник должен быть закреплен в валу:

- либо при помощи 4-х саморезных винтов Ø 5 мм или 4-х стальных заклепок Ø 4,8 мм, установленных на расстоянии от 5 до 15 мм от внешней кромки переходника, независимо от типа вала.

 Винты или заклепки не должны крепиться на приводе, а только на переходнике.

- либо с применением стопорного кольца в случае нешлифованных валов.




2. 1. 4. Установка вала вместе с приводом

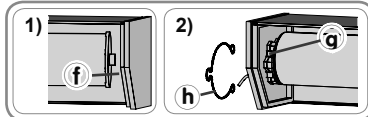
- Установите гильзу на противоположном от привода конце вала.

Привод с головкой-звездочкой

1) Установите вал в сборе с приводом на противоположащее крепление **f** и в креплении привода **a**.

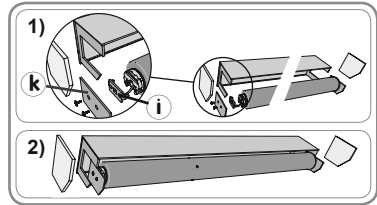
 Установите на место стопорное кольцо. Эта операция позволяет избежать выхода вала вместе с приводом из крепления.

2) В зависимости от типа держателя установите на место стопорное кольцо **h**.



Привод с круглой головкой

- ❶ Если момент вращения привода больше, чем 25 Нм, используйте адаптированный держатель, указанный Somfy.
- 3) Закрепите сначала держатель ❶ на головке привода, затем съемный фланец (k).
- 4) Вставьте сборку «вал – привод – фланец» в кожух.



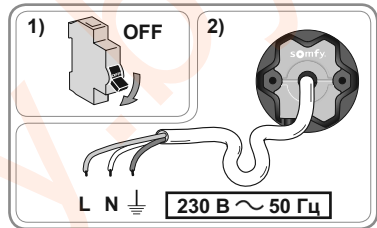
2. 2. ПРОКЛАДКА КАБЕЛЕЙ

- ⚠ Соблюдайте стандарт NF C 15-100 на электрические установки.
- ⚠ Кабели, проходящие через металлическую перегородку, должны быть защищены и изолированы при помощи муфты или гильзы.
- ⚠ Изолируйте кабели, чтобы избежать какого-либо контакта с движущейся частью.
- ⚠ При использовании привода с типом кабеля H05-VVF на улице необходимо кабель питания протянуть в кабель-канале, устойчивым к УФ излучению..
- ⚠ Необходимо оставить доступ к кабелю питания привода, чтобы его можно было легко заменить.

✋ На кабеле питания, находящемся снаружи, нужно всегда делать петлю, чтобы избежать проникновения воды в привод.

- 1) Отключите сетевое питание.
- 2) Подключите привод в соответствии с информацией в приведенной таблице ниже:

	Кабель		
	Нейтраль (N)	Фаза (L)	Заземление (⏚)
230 В ~ 50 Гц	Синий	Коричневый	Желто-зеленый



2. 3. ПУСКО-НАЛАДОЧНЫЕ РАБОТЫ

В этом руководстве описывается настройка привода с помощью локального устройства управления io-homecontrol® Somfy. Локальное устройство управления io-homecontrol® Somfy представляет собой однонаправленный радиопередатчик T.

2. 3. 1. Определение уже выполненных этапов ввода в эксплуатацию

✋ Электропитание должно подаваться одновременно только на один привод. Три разных варианта позволяют определить состояние привода. Чтобы определить состояние привода, отключите питания на две секунды:

Вариант 1:

При включении питания привод выполнит движение вверх-вниз. Конечные положения установлены, в память привода не записано ни одного устройства управления.
 - Перейдите к главе «Предварительная регистрация локального устройства управления io-homecontrol® Somfy (§2. 3. 2)», потом к главе «Регистрация первого локального устройства управления io-homecontrol® Somfy (§2. 3. 6 A)».

Вариант 2:

При включении питания привод не выполняет движения вверх-вниз и не реагирует на нажатия клавиш на устройстве управления. Конечные положения не установлены, в память привода не записано ни одного устройства управления.
 - Перейдите к главе «Предварительная регистрация локального устройства управления io-homecontrol® Somfy (§2. 3. 2)».

Вариант 3:

При включении питания привод не выполняет движения вверх-вниз, но реагирует на нажатия клавиш на устройстве управления. Пуско-наладочные работы завершены.
 - Чтобы изменить дополнительные функции, перейдите к главе «Регулировка дополнительных функций (§2. 3. 5)».

Для осуществления пуско-наладочных работ выполните следующие шаги:

- 1) Предварительная регистрация локального устройства управления io-homecontrol® Somfy (§2. 3. 2)
- 2) Проверка направления вращения (§2. 3. 3)
- 3) Настройка конечных положений (§2. 3. 4)
- 4) Настройка дополнительных функций (§2. 3. 5)
- 5) Регистрация первого локального устройства управления io-homecontrol® Somfy (§2. 3. 6)

2. 3. 2. Предварительная регистрация локального устройства управления io-homecontrol® Somfy

- Нажмите одновременно на клавиши «Вверх» и «Вниз»: Привод движется в такте вверх-вниз.

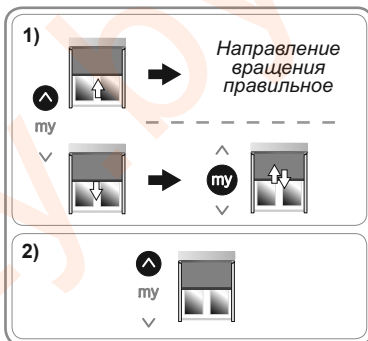
Устройство управления предварительно записано в память привода.



ⓘ Эта предварительная запись будет удалена, если выключить привод до окончательной записи устройства управления.

2. 3. 3. Проверка направления вращения

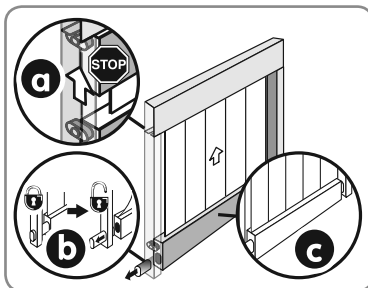
- 1) Нажмите на клавишу «Вверх»:
 - Если полотно поднимается, то направление вращения правильное.
 - Если полотно опускается, то направление вращения неправильное. Нажмите на кнопку «m» и удерживайте ее до тех пор, пока полотно не выполнит движение вверх-вниз: направление вращения изменилось.
- 2) Нажмите на клавишу «Вверх», чтобы проверить направление вращения.



2. 3. 4. Настройка конечных положений

- ⓘ Настройка конечных положений зависит от оборудования привода (см. таблицу ниже).
- ⓘ Продолжительное нажатие клавиш «Вверх» или «Вниз» приводит к непрерывному подъему или опусканию полотна изделия. Кратковременное нажатие клавиш «Вверх» или «Вниз» приводит к быстрому подъему или опусканию полотна изделия.

Доступное оборудование					Выполняемые этапы
a Верхний упор	b Система защелок в нижнем концевом положении			c Планка-утяжелитель	
	Отсутствует	Ручная	*Автом.		
-	√	√	-	-	См. E1
√	√	√	-	-	См. E2
√	√	-	-	√	См. E3**
√	-	-	√	-	См. E4
-	-	-	√	-	См. E5

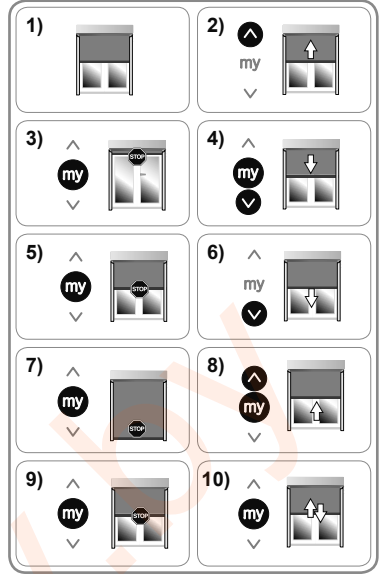


*Автоматическая

**Этот этап в частности подходит для «Screen ZIP» или для любого другого специального моторизованного изделия с утяжелительной планкой и верхним упором.

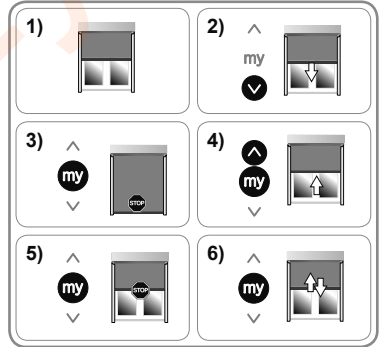
E1. РУЧНАЯ НАСТРОЙКА ВЕРХНЕГО КОНЕЧНОГО ПОЛОЖЕНИЯ И НИЖНЕГО КОНЕЧНОГО ПОЛОЖЕНИЯ

- 1) Установите полотно изделия на половину высоты.
- 2) Нажмите на клавишу «Вверх»: полотно изделия будет подниматься.
- 3) Нажмите на «ту», чтобы остановить полотно изделия в верхнем конечном положении (при необходимости подрегулируйте положение с помощью клавиш «Вверх» или «Вниз»).
- 4) Нажмите одновременно на клавиши «ту» и «Вниз»: полотно изделия будет опускаться.
- 5) Нажмите на клавишу «ту», чтобы остановить полотно изделия на половине высоты.
- 6) Нажмите на клавишу «Вниз»: полотно изделия будет опускаться.
- 7) Нажмите на «ту», чтобы остановить полотно изделия в нижнем конечном положении (при необходимости подрегулируйте положение с помощью клавиш «Вверх» или «Вниз»).
- 8) Нажмите одновременно на клавиши «ту» и «Вверх»: полотно изделия будет подниматься.
- 9) Нажмите на клавишу «ту», чтобы остановить полотно изделия.
- 10) Нажмите на кнопку «ту» и удерживайте до тех пор, пока полотно изделия не совершит движение вверх-вниз для записи настроек конечных положений.



E2. РУЧНАЯ НАСТРОЙКА НИЖНЕГО КОНЕЧНОГО ПОЛОЖЕНИЯ И АВТОМАТИЧЕСКАЯ НАСТРОЙКА ВЕРХНЕГО КОНЕЧНОГО ПОЛОЖЕНИЯ

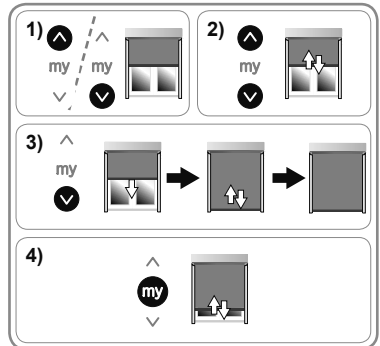
- 1) Установите полотно изделия на половину высоты.
- 2) Нажмите на клавишу «Вниз»: полотно изделия будет опускаться.
- 3) Нажмите на «ту», чтобы остановить полотно изделия в нижнем конечном положении (при необходимости подрегулируйте положение с помощью клавиш «Вверх» или «Вниз»).
- 4) Нажмите одновременно на клавиши «ту» и «Вверх»: полотно изделия будет подниматься.
- 5) Нажмите на клавишу «ту», чтобы остановить полотно изделия.
- 6) Нажмите на кнопку «ту» и удерживайте до тех пор, пока полотно изделия не совершит движение вверх-вниз для записи настроек конечных положений.



i После нажатия на «ту» верхнее конечное положение настраивается автоматически.

E3. АВТОМАТИЧЕСКАЯ НАСТРОЙКА КОНЕЧНЫХ ПОЛОЖЕНИЙ

- 1) Установите полотно изделия на половину высоты.
- 2) Нажмите одновременно и быстро на клавиши «Вверх» и «Вниз»: полотно изделия совершит перемещение вверх и вниз.
- 3) Нажмите на клавишу «Вниз»: полотно изделия будет опускаться до обнаружения нижнего конечного положения, совершит быстрое движение вверх и снова вернется в свое нижнее конечное положение.
- 4) Нажмите на кнопку «ту» и удерживайте до тех пор, пока полотно изделия не совершит движение вверх-вниз для записи настроек конечных положений.

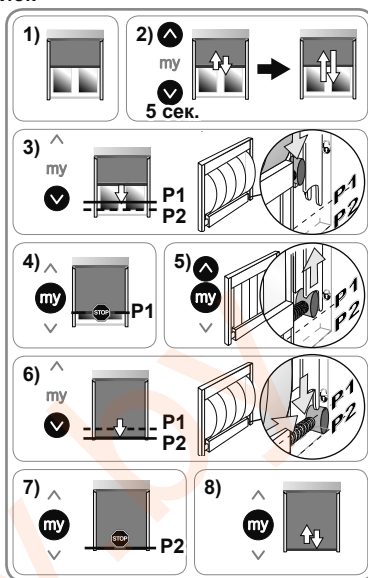


i Если после нескольких попыток нижнее конечное положение не настроится автоматически, примените этап **E2**.

Е4. РУЧНАЯ НАСТРОЙКА НИЖНЕГО КОНЕЧНОГО ПОЛОЖЕНИЯ И АВТОМАТИЧЕСКАЯ НАСТРОЙКА ВЕРХНЕГО КОНЕЧНОГО ПОЛОЖЕНИЯ С СИСТЕМОЙ АВТОМАТИЧЕСКИХ ЗАЩЕЛОК

① В зависимости от типа моторизованного изделия может меняться система защелок в нижнем конечном положении, но принцип настройки положений входа/выхода защелок остается одним и тем же для всех систем.

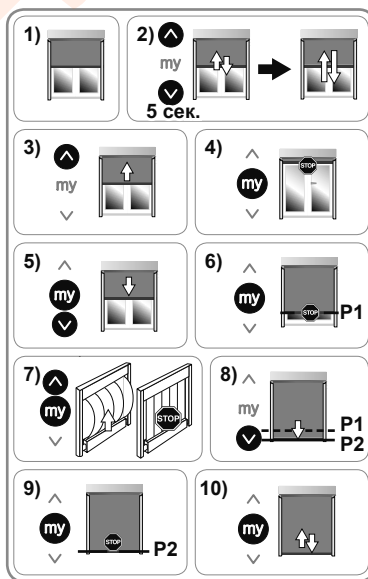
- 1) Установите полотно изделия на половину высоты.
- 2) Одновременно нажмите и удерживайте в течение 5 секунд клавиши «Вверх» и «Вниз»: полотно изделия совершит первое перемещение вверх-вниз, а затем медленнее второе перемещение вверх-вниз.
- 3) Нажмите на клавишу «Вниз»: полотно изделия начнет опускаться.
- 4) Нажмите на клавишу «ту», чтобы остановить полотно изделия в положении (P1), которое соответствует входу системы автоматических защелок.
- 5) Нажмите одновременно на клавиши «ту» и «Вверх»: полотно изделия поднимется и остановится.
- 6) Нажмите на клавишу «Вниз»: полотно изделия будет опускаться.
- 7) Нажмите на клавишу «ту», чтобы остановить полотно изделия в положении (P2), которое соответствует выходу системы автоматических защелок.
- 8) Нажмите на кнопку «ту» и удерживайте до тех пор, пока полотно изделия не совершит движение вверх-вниз для записи настроек конечных положений.



Е5. РУЧНАЯ НАСТРОЙКА КОНЕЧНЫХ ПОЛОЖЕНИЙ С ПОМОЩЬЮ СИСТЕМЫ АВТОМАТИЧЕСКИХ ЗАЩЕЛОК

① В зависимости от типа моторизованного изделия может меняться система защелок в нижнем конечном положении, но принцип настройки положений входа/выхода защелок остается одним и тем же для всех систем.

- 1) Установите полотно изделия на половину высоты.
- 2) Одновременно нажмите и удерживайте в течение 5 секунд клавиши «Вверх» и «Вниз»: полотно изделия совершит первое перемещение вверх-вниз, а затем медленнее второе перемещение вверх-вниз.
- 3) Нажмите на клавишу «Вверх»: полотно изделия начнет подниматься.
- 4) Нажмите на «ту», чтобы остановить полотно изделия в верхнем конечном положении (при необходимости подрегулируйте положение с помощью клавиш «Вверх» или «Вниз»).
- 5) Нажмите одновременно на клавиши «ту» и «Вниз»: полотно изделия начнет опускаться.
- 6) Нажмите на клавишу «ту», чтобы остановить полотно изделия в положении (P1), которое соответствует входу системы автоматических защелок.
- 7) Нажмите одновременно на клавиши «ту» и «Вверх»: полотно изделия поднимется и остановится.
- 8) Нажмите на клавишу «Вниз»: полотно изделия начнет опускаться.
- 9) Нажмите на клавишу «ту», чтобы остановить полотно изделия в положении (P2), которое соответствует выходу системы автоматических защелок.
- 10) Нажмите на кнопку «ту» и удерживайте до тех пор, пока полотно изделия не совершит движение вверх-вниз для записи настроек конечных положений.



2. 3. 5. Настройки дополнительных функций

i Выполняйте настройку дополнительных функций после этапа настройки конечных положений (§2.3.4) и перед регистрацией первого локального устройства управления io homecontrol® Somfy (§2.3.6).

- Чтобы изменить эти дополнительные функции после регистрации первого локального устройства управления, просто отключите питание. При этом настройку дополнительных функций можно выполнить во время четырех полных циклов подъема и опускания моторизованного изделия.

A. ФУНКЦИЯ BACK-RELEASE ДЛЯ МОТОРИЗОВАННЫХ ИЗДЕЛИЙ ТОЛЬКО С ВЕРХНИМ УПОРОМ

i Эта функция позволяет ослабить натяжение полотна после запираания моторизованного изделия в верхнем упоре у коуха.

По умолчанию функция Back Release отключена.

- Чтобы включить или выключить функцию:

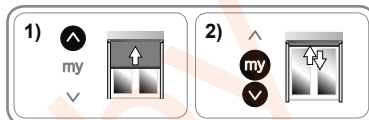
1) Установите полотно изделия в верхнем конечном положении.

2) Нажмите на кнопку «ту» и удерживайте до тех пор, пока полотно изделия не совершит движение вверх-вниз.

- Если функция Back Release была отключена, то она включится.

- Если функция Back Release была включена, то она отключится.

- Чтобы проверить функцию Back release, установите полотно изделия на половину высоты, затем нажмите на «Вверх», чтобы поднять полотно изделия до верхнего упора.



B. ФУНКЦИЯ «УСИЛИЯ НАТЯЖЕНИЯ» С СИСТЕМОЙ АВТОМАТИЧЕСКИХ ЗАЩЕЛОК В НИЖНЕМ КОНЦЕВОМ ПОЛОЖЕНИИ

i Эта функция позволяет настроить 3 степени натяжения (сильное-среднее-слабое) полотна изделия.

i По умолчанию настройка натяжения полотна имеет средний уровень.

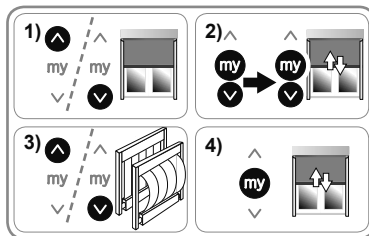
- Чтобы настроить натяжение полотна:

1) Установите полотно изделия на половину высоты.

2) Нажмите одновременно и быстро на клавиши «ту» и «Вниз» и сразу после этого одновременно нажмите и удерживайте нажатыми клавиши «ту» и «Вниз», пока полотно изделия не начнет движение вверх-вниз.

i Привод находится в режиме настройки только в течение **десяти секунд**.

3) Отрегулируйте натяжение полотна с помощью клавиш «Вверх» или «Вниз».



- Чтобы увеличить натяжение полотна, нажмите и удерживайте клавишу «Вверх» до тех пор, пока полотно изделия не начнет медленное движение вверх-вниз: натяжение полотна максимально.

- Чтобы уменьшить натяжение полотна, нажмите и удерживайте клавишу «Вниз» до тех пор, пока полотно изделия не начнет медленное движение вверх-вниз: натяжение полотна минимально.

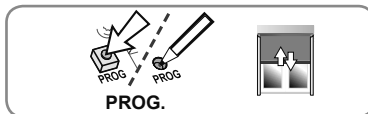
4) Нажмите на кнопку «ту» и удерживайте до тех пор, пока полотно изделия не совершит движение вверх-вниз для записи настроек конечных положений.

2. 3. 6. Регистрация первого локального устройства управления io-homecontrol® Somfy

i Регистрация первого локального устройства управления возможна, только если настроены конечные положения.

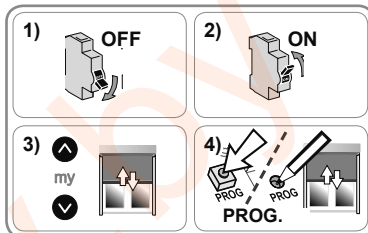
A. РЕГИСТРАЦИЯ ПРЕДВАРИТЕЛЬНО ЗАРЕГИСТРИРОВАННОГО ЛОКАЛЬНОГО УСТРОЙСТВА УПРАВЛЕНИЯ IO-HOMECONTROL® SOMFY

- Нажмите на кнопку PROG предварительно зарегистрированного устройства управления: полотно изделия совершит движение вверх-вниз, и устройство управления запишется в память привода.



B. РЕГИСТРАЦИЯ ЛОКАЛЬНОГО УСТРОЙСТВА УПРАВЛЕНИЯ, ПРЕДВАРИТЕЛЬНО НЕ ЗАРЕГИСТРИРОВАННОГО

- 1) Отключите сетевое питание (при этом будет стерто предварительно зарегистрированное устройство управления).
- 2) Включите сетевое питание. Полотно изделия совершит короткое движение вверх-вниз.
- 3) Нажмите и удерживайте одновременно клавиши «Вверх» и «Вниз» регистрируемого устройства управления до тех пор, пока полотно изделия не начнет движение вверх-вниз.
- 4) Коротко нажмите на кнопку PROG устройства управления: полотно изделия совершит быстрое движение вверх-вниз, и устройство управления запишется в память.



2. 4. СОВЕТЫ И РЕКОМЕНДАЦИИ ПО УСТАНОВКЕ

2. 4. 1. Вопросы о приводе

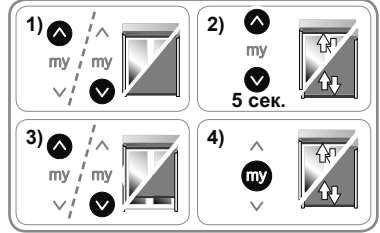
Неисправности	Возможные причины	Решения
Привод не функционирует.	Неправильное подключение кабелей.	Проверить подключение кабелей и изменить в случае необходимости.
	Произошел перегрев привода.	Дождаться охлаждения привода.
	Используемый кабель не подходит.	Проверить используемый кабель и убедиться в том, что он содержит 3 провода.
	Разрядилась батарея устройства управления io Somfy.	Проверить, не разрядилась ли батарея, при необходимости ее заменить.
	Несовместимое устройство управления.	Проверить устройство управления на совместимость и при необходимости заменить его.
Полотно изделия останавливается слишком рано.	Используемое устройство управления io Somfy не записано в память привода.	Используйте записанное в память привода устройство управления или запишите в память это устройство управления.
	Переходник плохо установлен.	Правильно закрепить переходник.
	Конечные положения не настроены.	Заново настройте конечные положения.

2. 4. 2. Заново настройте конечные положения

- i** Следующие этапы применяются, только если конечные положения настроены вручную.
- i** Чтобы выполнить эти этапы, устройство управления io должно быть записано в память привода.

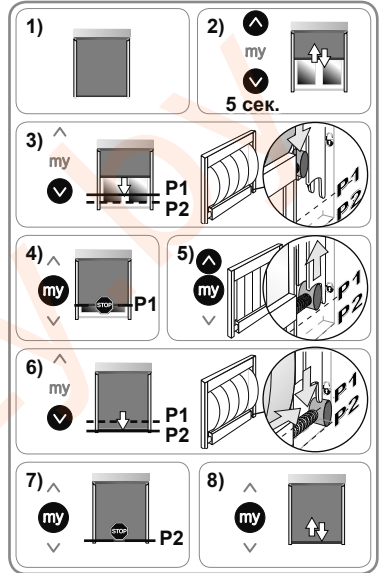
A. НАСТРОЙКА КОНЕЧНЫХ ПОЛОЖЕНИЙ, ОТРЕГУЛИРОВАННЫХ ВРУЧНУЮ

- 1) Установите полотно изделия в то конечное положение, которое нужно изменить.
- 2) Нажмите и удерживайте в течение 5 секунд одновременно клавиши «Вверх» и «Вниз», чтобы полотно изделия начало движение вверх-вниз.
- 3) Установите полотно изделия в новое конечное положение при помощи клавиш «Вверх» или «Вниз».
- 4) Нажмите на кнопку «my» и удерживайте до тех пор, пока полотно изделия не совершит движение вверх-вниз для записи настроек конечных положений.



B. ПЕРЕНАСТРОЙКА СИСТЕМЫ АВТОМАТИЧЕСКИХ ЗАЩЕЛОК В НИЖНЕМ КОНЕЧНОМ ПОЛОЖЕНИИ

- 1) Установите полотно изделия в нижнем конечном положении.
- 2) Нажмите и удерживайте в течение 5 секунд одновременно клавиши «Вверх» и «Вниз»: полотно изделия совершит движение вверх-вниз.
- 3) Нажмите на клавишу «Вниз»: полотно изделия начнет опускаться.
- 4) Нажмите на клавишу «ту», чтобы остановить полотно изделия в положении (P1), которое соответствует входу системы автоматических защелок.
- 5) Нажмите одновременно на клавиши «ту» и «Вверх»: полотно изделия поднимется и остановится, натягивая полотно.
- 6) Нажмите на клавишу «Вниз»: полотно изделия начнет опускаться.
- 7) Нажмите на клавишу «ту», чтобы остановить полотно изделия в положении (P2), которое соответствует выходу системы автоматических защелок.
- 8) Снова нажмите и держите клавишу «ту» до тех пор, пока полотно изделия не совершит движение вверх-вниз для записи настроек.

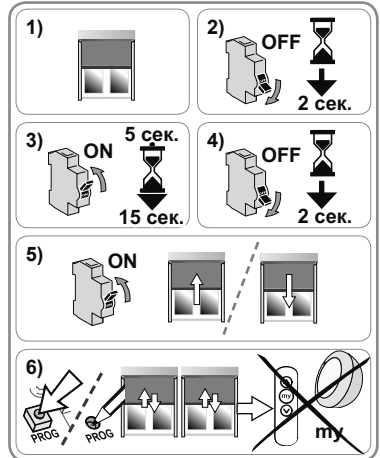


2. 4. 3. Возврат к заводским настройкам

Используйте цикл двукратного отключения электропитания только для полного сброса настроек привода.

При таком сбросе настроек будут удалены все устройства управления, все датчики, все настроенные конечные положения и удалится положение (my) из памяти привода.

- 1) Установите полотно изделия на половину высоты.
- 2) Отключите питание на 2 секунды.
- 3) Снова включите питание на 5–15 секунд.
- 4) Отключите питание на 2 секунды.
- 5) Снова включите питание: полотно изделия придет в движение на несколько секунд.
- 6) Нажмите на кнопку PROG локального устройства управления io-homecontrol® Somfy и подержите ее нажатой в течение ≈ 7 с до тех пор, пока полотно изделия не совершит два движения вверх-вниз: привод перейдет к заводским настройкам.

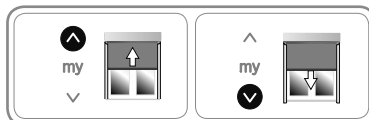


3. ЭКСПЛУАТАЦИЯ И ТЕХНИЧЕСКОЕ ОБСЛУЖИВАНИЕ

Этот привод не требует операции технического обслуживания.

3. 1. ФУНКЦИИ «ВВЕРХ» И «ВНИЗ»

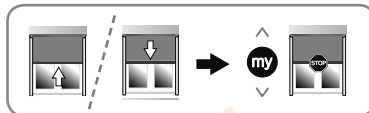
- Коротко нажмите на клавишу «Вверх» или «Вниз»: полотно изделия начнет подниматься или опускаться.



3. 2. ФУНКЦИЯ СТОП

Полотно изделия движется.

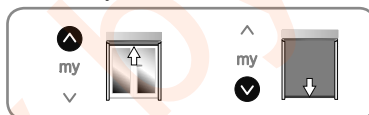
- Нажмите на клавишу «my»: полотно изделия остановится.



3. 3. ПРЕДПОЧТИТЕЛЬНОЕ ПОЛОЖЕНИЕ (MY)

❗ Полуоткрытое положение, называемое «промежуточное положением (my)», отличное от верхнего и нижнего положений, записано в памяти привода по умолчанию.

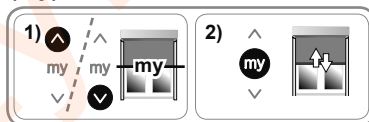
- Чтобы включить эту функцию, привод должен совершить полный цикл.



3. 3. 1. Чтобы изменить промежуточное положение (my)

1) Установите полотно изделия в желаемое промежуточное положение (my).

2) Нажмите и удерживайте клавишу «my» до тех пор, пока полотно изделия не начнет двигаться вверх-вниз: в память запишется новое промежуточное положение (my), а старое промежуточное положение (my) будет удалено.



❗ Невозможно зарегистрировать промежуточное положение в конечных положениях.

3. 3. 2. Чтобы использовать промежуточное положение (my)

Привод должен быть остановлен.

- Нажмите на клавишу «my»: полотно изделия придет в промежуточное положение (my).



3. 4. НАТЯЖЕНИЕ ПОЛОТНА

❗ Натяжение полотна возможно только в нижнем конечном положении в случае моторизованных изделий, снабженных защелками.

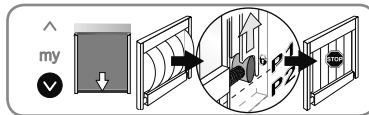
3. 4. 1. Моторизованное изделие с системой автоматических защелок

❗ Натяжение полотна всегда активно в случае моторизованного изделия, снабженного системой автоматических защелок.

Чтобы натянуть полотно

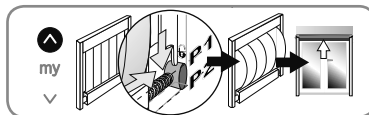
- Нажмите на клавишу «Вниз»: полотно изделия будет опускаться. После того как полотно изделия придет в конечное положение, оно начнет автоматически подниматься для натяжения.

❗ Если полотно слишком сильно или недостаточно хорошо натягивается, обратитесь к специалисту по электроприводам и автоматизации жилых помещений для настройки натяжения полотна.



Чтобы снова поднять полотно изделия на уровень верхнего конечного положения

- Нажмите на клавишу «Вверх». Полотно изделия сначала будет опускаться, чтобы ослабить натяг полотна, затем снова поднимется на уровень верхнего конечного положения.



3. 4. 2. Моторизованное изделие с ручными защелками

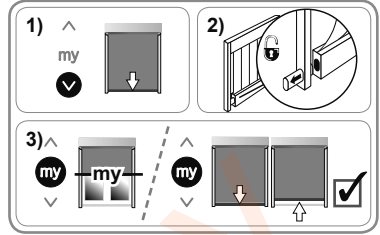
ⓘ Натяжение полотна можно осуществлять, когда моторизованное изделие, снабженное ручными защелками, находится в нижнем конечном положении. По умолчанию эта функция отключена.

✋ Чтобы избежать риска поломки моторизованного изделия, прежде чем включить функцию и заблокировать защелки, всегда проверяйте включена или отключена эта функция.

Чтобы проверить, включена ли функция

- 1) Нажмите на клавишу «Вниз»: полотно изделия опустится до нижнего конечного положения.
- 2) **Не запирайте** защелки.
- 3) Нажмите клавишу «ту».

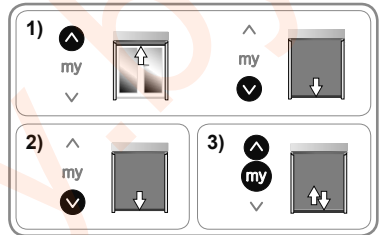
 - Если полотно изделия остановится в промежуточное положение (ту), натяжение полотна не включено.
 - Если моторизованное изделие сначала опустится, а потом быстро поднимется, то натяжение полотна включено.



Чтобы включить/отключить функцию

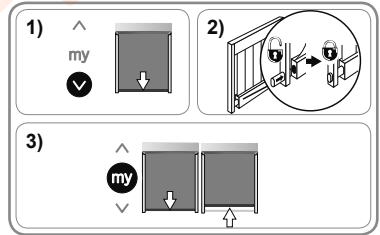
- 1) Выполните полный цикл подъема и опускания до верхнего и нижнего концов хода моторизованного изделия.
- 2) Нажмите на клавишу «Вниз», чтобы установить моторизованное изделие в нижний конец хода.
- 3) Нажимайте одновременно на клавиши «ту» и «Вверх» до тех пор, пока моторизованное изделие не начнет перемещаться вверх-вниз.

 - Если функция была отключена, то она включится.
 - Если функция была включена, то она отключится.



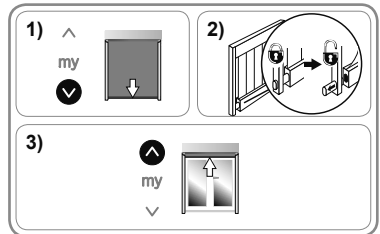
Чтобы использовать эту функцию

- 1) Нажмите на клавишу «Вниз»: моторизованное изделие опустится до нижнего конца хода.
- 2) Заприте защелки вручную.
- 3) Нажмите на клавишу «ту»: моторизованное изделие сначала опустится, потом снова поднимется для натяжения полотна.



Чтобы снова поднять моторизованное изделие на уровень верхнего конца хода

- 1) Нажмите на клавишу «Вниз»: моторизованное изделие опустится до нижнего конца хода.
- 2) Откройте защелки вручную.
- 3) Нажмите на клавишу «Вверх»: моторизованное изделие поднимется до верхнего конца хода.



3. 5. РАБОТА С ДАТЧИКАМИ

Обратитесь к соответствующему руководству.

3. 6. СОВЕТЫ И РЕКОМЕНДАЦИИ ПО ЭКСПЛУАТАЦИИ

3. 6. 1. Вопросы о приводе

Неисправности	Возможные причины	Решения
Привод не функционирует.	Произошел перегрев привода. Разрядился элемент питания устройства управления io Somfy.	Дождаться охлаждения привода. Проверить элемент питания и при необходимости заменить.

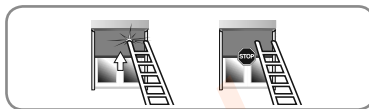
ⓘ Если привод по-прежнему не функционирует, обратитесь к специалисту по электроприводам и автоматизации жилых помещений.

3. 6. 2. Обнаружение препятствий

ⓘ Обнаружение препятствий работает только с приводами, поддерживающими данную функцию. Чтобы узнать, какие изделия являются совместимыми, обратитесь к специалисту по электроприводам и автоматизации жилых помещений.

Автоматическое обнаружение препятствий позволяет защитить полотно изделия и своевременно устранить препятствие.

- Если препятствие оказывается на пути полотна изделия при опускании, то привод автоматически остановится и слегка поднимет полотно для того, чтобы удалить препятствие.
- Если препятствие оказывается на пути полотна изделия при подъеме, то привод автоматически остановится.



3. 6. 3. Защита от замерзания

Защита от замерзания действует так же, как и обнаружение препятствий:

- Если привод обнаружит сопротивление, то он автоматически остановится.

3. 6. 4. Добавление/удаление локальных устройств управления и датчиков io Somfy

Обратитесь к соответствующему руководству.

3. 6. 5. Замена утерянного или сломанного устройства управления io-homecontrol® Somfy

Чтобы заменить утерянное или сломанное устройство управления io-homecontrol®, обратитесь к специалисту по электроприводам и автоматизации жилых помещений.

4. ТЕХНИЧЕСКИЕ ДАННЫЕ

Частота радиосигнала	868–870 МГц io homecontrol®, двусторонняя радиосвязь, в трехдиапазонном режиме
Используемые диапазоны частот и максимальная мощность	868,000 МГц – 868,600 МГц эфф.мощн.изл. <25 мВт 868,700 МГц – 869,200 МГц эфф.мощн.изл. <25 мВт 868,700 МГц – 870,000 МГц эфф.мощн.изл. <25 мВт
Электропитание	230 В ~ 50 Гц
Температура эксплуатации	от -25 °С до +60 °С
Класс защиты	IP 44
Максимальное число устройств управления и соответствующих датчиков	9
Уровень безопасности	Класс I

CE Настоящим компания Somfy заявляет, что привод, описанный в этих инструкциях, с маркировкой для электропитания 230В~50Гц и эксплуатируемый так, как указано в этих инструкциях, соответствует основным требованиям Директив 2006/42/ЕС и 2014/53/UE.

Декларация соответствия, в которой указаны использованные стандарты и спецификации, а также все данные для идентификации привода, фамилии и адреса лиц, уполномоченных за подготовку технической документации и имеющих право на составление декларации, содержащая место и дату выпуска, доступна в Интернете по адресу www.somfy.com/ce.

Somfy SAS
50 avenue du Nouveau Monde
F-74300 CLUSES

www.somfy.com

Markizy.by

HOME MOTION by
somfy[®]



io-homecontrol[®] provides advanced and secure radio technology that is easy to install. io-homecontrol[®] labelled products communicate with each other, improving comfort, security and energy savings.

www.io-homecontrol.com